

Sugerencias para quienes se  
inician en la docencia y  
enseñanza on-line

# ALGUNAS CONSIDERACIONES PARA DOCENCIA ON-LINE

VÍCTOR RODRIGO JARA CORRIAL

Marzo, 2020. Santiago de Chile.



**JARA CORRIAL**  
CONSULTORÍA Y COACHING

## Consideraciones para cursos / clases on line

El presente documento es de carácter general, considera algunos ejemplos y recomendaciones para clases on-line y se complementa con el aporte colaborativo de cada docente según el contexto y orientación de las materias a impartir. En documento aparte se incluirán aspectos vinculados a planificación y otros de índole más pedagógico.



### Sugerencias para la clase 1.

#### 1. Comenzar con la presentación de:

- Asignatura.
- Facilitador.
- Participantes. En esta parte se puede incluir alguna información personal que permita romper hielo y que puede o no estar relacionada con la asignatura. La extensión de esta parte depende de cuántos estudiantes estén participando en la clase, pudiendo o no ser individual en caso de que los participantes se conozcan o no.
- Programa de la asignatura y condiciones de aprobación.

2. Recordar que el facilitador dará su 100% en cada clase como profesional y docente, pero eso aporta solo el 50% del éxito de la interacción. El otro 50% lo aportan los estudiantes como participantes.

En lo personal me gusta el término "participante" pues refuerza el rol activo que debe cumplir colaborando y contribuyendo, más que solo como estudiante o alumno pasivo. Lo mismo con el uso del término "facilitador" más que profesor o docente, que lo puede seguir encasillando en clases expositivas poco interactivas. El conocimiento está disponible para tod@s, el facilitador genera un acceso a éste de manera más amigable que estudiando cada participante aisladamente.

3. Especificar horarios, acordando tiempos de break de manera tan respetuosa como en una clase presencial. Solicitar que los celulares permanezcan en silencio durante el desarrollo de la clase.

4. Reforzar beneficios de la capacitación on-line, como el ahorro de tiempo en traslados; este punto genera mayor compromiso con la PUNTUALIDAD EN CADA INGRESO. También se puede incluir la posibilidad del café o similar en paralelo a la clase, entre otros, para reforzar una disposición positiva a la modalidad on-line.



5. Comenzar la clase con resultados de aprendizaje explicitados en ppt concordantes con los resultados de aprendizaje de la asignatura.

## Consideraciones para las clases en general:

6. Comenzar con **preguntas básicas** a los estudiantes que estimulen su participación y que enlacen aprendizaje de clase anterior. Evitar decir "no" o dar una respuesta por "incorrecta", solo aceptar y dar la respuesta correcta al final: la autocorrección se entenderá de inmediato sin dejar sensación de error ni descalificación de respuestas frente a sus compañer@s de clase.



7. Incluir revisión de **videos**. Realizar pausas del video aprox. cada 3 minutos, para comentar lo que se ha mostrado a modo de "bajada de contenidos" o micro análisis del mismo. Esto refuerza la importancia del facilitador, versus ver videos solos en forma independiente. Los videos son una oportunidad para mostrar diferencias con la realidad actual o la situación de Chile en relación al contexto del lugar de origen del video, pues lo disponible en internet no siempre se ajusta en un 100% a lo que deseamos enseñar.

8. Realizar **minicuestionarios** para resolver en pareja o grupos de participantes en el momento, las respuestas o resultados se comparten. El facilitador indica siempre puntos de mejora al final de cada respuesta, sin interrumpir al estudiante, NO se habla de error, ni equivocación ni otros términos que debiliten

al participante. Al corregir de buena forma, se entiende que es el aspecto mejorable.

9. Realizar enlaces del contenido con la realidad actual. Se puede presentar el **link de una noticia actual** para que la lean y comenten. Esto puede durar solo minutos, pero son "engagement" o herramientas de enganche/compromiso para el "consumidor" de la clase.



10. Emplear la **pizarra virtual** de Blackboard para construir figuras, mapas conceptuales o esquemas en directo por los participantes y facilitador.

11. Cada clase debiera contar con algún texto/**paper digital** subido la semana anterior a la web, que permita mostrarlo y emplear la herramienta de marcado en directo. Esto refuerza la necesidad de que los estudiantes ocupen sus horas de trabajo personal en la asignatura de manera real.



12. La ponderación actual de cada asignatura debiera permitir incluir **evaluaciones clase a clase** tipo quizz que refuercen el valor de la clase en directo y de la asistencia a ella en forma total. Por ejemplo, enviar en forma directa al facilitador (por interno) la respuesta a una pregunta con la que se inicie la clase en relación a la sesión anterior y al finalizar, otra pregunta respecto a la clase actual. Esto es muy **fácil** de implementar en *cursos pequeños* y más **necesario** con alumnos *poco auto-motivados* y/o *poco participativos*.



13. La **gráfica** del material a presentar como ppt debe tener similares consideraciones a lo empleado en clases presenciales.

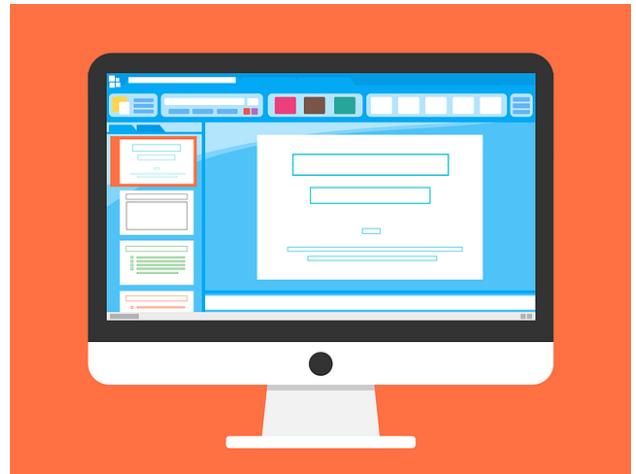
- Establezca un tamaño de letra mínimo, por ejemplo, letra calibri, tamaño 20. No recargue cada diapositiva de texto.

- En cada diapositiva un título que relacione el contenido a un tópico o unidad. Tampoco se debe sobrecargar cada lámina con títulos, subtítulos y subunidades que se arrastran recargando cada lámina de letras y ocupando muchas veces un espacio innecesario.

- Ideal que cada lámina tenga una imagen que aporte información efectiva y solo no dibujos

decorativos que le den un estilo infantil al ppt, a menos que el contenido lo requiera.

- Muestre escrito en cada clase el resultado de aprendizaje u objetivo de la clase al inicio.



- Indique, en la última lámina, bibliografía y enlaces empleados, más la normativa que protege derechos de autor y resguarda del plagio.

- Puede revisar muchos sitios web gratuitos en donde explican muchas formas para construir presentaciones efectivas y atractivas.

14. Al término de la clase, según el tiempo disponible, se puede preguntar a cada estudiante dos **principales aprendizajes** de la clase, que se escuchen entre ellos, pues no pueden repetir lo que otro compañer@ ya indicó.



15. Es recomendable tener el **listado del curso impreso** para jugar con el orden de las actividades de presentación y no sea siempre el mismo, de manera que el factor sorpresa permita mantener la atención de los participantes.

16. Se pueden incluir **implementos didácticos** durante la clase, como elementos de laboratorio, tablas de colorimetría u otros que generen un apoyo al proceso de enseñanza aprendizaje según el tipo de asignatura.



17. Considerar **Foros** para discusión de estudios de casos que pueden incluir temas ética. La evaluación debe considerar Nro. De intervenciones y extensión de las mismas, para evitar participaciones como "Exacto!", "100% de acuerdo contigo", u otras similares que no demuestran reflexión.

18. "Naturalizar" los errores humanos o fallas tecnológicas, reforzando el **valor de la paciencia**.



Así se quita presión, sobretodo en facilitadores más rígidos o con métodos de enseñanza tradicional, y, a veces, poco didáctica, que pueden generar resistencia ante los participantes de esta nueva modalidad implementada por la emergencia en forma obligatoria.

19. Los facilitadores debemos estar siempre conscientes de que podemos ser fácilmente grabados, por lo cual el **vocabulario empleado y temas tratados** deben considerar siempre la posibilidad de exposición a RRSS y otros canales de comunicación por parte de los participantes.

20. Considerar **Apps** desde los celulares que permiten realizar juegos con fines didácticos, mejorando la interacción no presencial.



21. El facilitador debe asistir a la clase on-line con la **vestimenta** que asistiría a clase presencial, de cuerpo completo, en caso de que deba ponerse de pie durante la clase ante la cámara.

22. Además de los chequeos tecnológicos, el facilitador debe estar ubicado con una **luz frontal** al rostro que facilite su visualización por parte de los participantes (no iluminación lateral ni menos a contraluz).



---

Por otra parte es positivo que la Institución considere que:

23. Por muchos beneficios que pueda presentar la educación on-line, en el actual contexto es una modalidad obligada para los actuales matriculados, no elegida, lo que puede generar una disposición diferente en relación a la persona que elige tomar un curso on-line de los millones existentes en internet actualmente.

24. Puede implementar la observación de clases de manera más fluida, y por el momento programada, en las asignaturas existentes. Para ello puede adaptar la pauta ya existente a la clase on-line. Esto refleja, ante los estudiantes, el compromiso de la institución con la calidad del servicio entregado y permite un apoyo y mejora acelerada para el docente de cara a los nuevos lineamientos que con el tiempo se consolidarán.

26. Una de las variables relevantes en esta fase de implementación es la duración de la clase, según la asignatura, por lo que la revisión del horario de cierre de cada sesión es importante de verificar, ya sea durante la observación o durante el semestre en general.  
Mucho éxito en los nuevos desafíos que surgen cada día a nivel local y mundial.

### **Víctor Rodrigo Jara Corrial**

Ing. Agrónomo Enólogo  
Magister en Gestión Educación  
Master en Marketing Internacional  
Coach de equipos / Gestión de Competencias  
[www.jaracorrial.com](http://www.jaracorrial.com)

### **Links de las fotografías**

<https://alphapedia.net/instrumentos-de-laboratorio/>

<http://grupo-sm.com.mx/?q=blog-Estudiar-en-pijama-un-experimento-con-alumnos-de-bachillerato>

<https://masymejor.com/profesor-online/>

<https://mimundogriego.wordpress.com/2016/09/02/aprendizaje-de-lenguas-extranjeras-asistido-por-sistemas-digitales-y-on-line/>

<https://pixabay.com/es/vectors/presentaci%C3%B3n-diapositiva-animaci%C3%B3n-1794128/>  
<https://unsplash.com/>

<https://www.evolmind.com/blog/consejos-para-triunfar-como-profesor-de-cursos-online>

<https://yogacoachingmeditacion.com/comunidad/tienda/membresia-premium-anual/>



**JARA CORRIAL**  
CONSULTORÍA Y COACHING